



ПРАВИТЕЛЬСТВО ОРЕНБУРГСКОЙ ОБЛАСТИ

ПОСТАНОВЛЕНИЕ

13.04.2021

г. Оренбург

№ 275-пн

Об утверждении границ охранных зон газораспределительных сетей и наложении ограничений на входящие в них земельные участки, расположенные на территории муниципального образования Саракташский район Оренбургской области

В соответствии с Земельным кодексом Российской Федерации, постановлением Правительства Российской Федерации от 20 ноября 2000 года № 878 «Об утверждении Правил охраны газораспределительных сетей», постановлением Правительства Оренбургской области от 18 ноября 2011 года № 1112-п «О порядке утверждения границ охранных зон газораспределительных сетей и наложении ограничений (обременений) на входящие в них земельные участки», на основании заявления акционерного общества «Газпром газораспределение Оренбург» от 22 мая 2020 года № (16) 10-24/1632 и сведений о границах охранных зон объектов газоснабжения Правительство Оренбургской области п о с т а н о в л я е т:

1. Утвердить границы охранных зон газораспределительных сетей следующих объектов газоснабжения:

1) газопровод к объекту: жилой дом Саракташский р-он, Черкассы с., Кирова ул., 3А, кв. 1 площадью 58 кв. метров (приложение № 1);

2) газопровод к объекту: жилой дом, Саракташский р-н, Черкассы с., Озерная ул., д. 8а площадью 19 кв. метров (приложение № 2);

3) газопровод к объекту: жилой дом Саракташский район, Черкассы с., Чумакова/Полевая ул., д. 18/5 площадью 36 кв. метров (приложение № 3);

4) газопровод к объекту: жилой дом, Саракташский район, Александровка с., Восточная ул., д. 44В площадью 205 кв. метров (приложение № 4);

5) газопровод к объекту: жилой дом, Саракташский район, Черкассы с., Березовая ул., д. 21 площадью 19 кв. метров (приложение № 5);

6) газопровод к объекту: жилой дом Саракташский район, Черкассы с., Молодежная ул., д. 26в площадью 441 кв. метр (приложение № 6);

7) газопровод по ул. Западная, с. Черкассы площадью 255 кв. метров (приложение № 7);

8) газопровод к объекту: жилой дом. Саракташский район, Черкассы с., Парковая/Берёзовая ул., д.1/7 площадью 15 кв. метров (приложение № 8);

9) газопровод по ул. Черкасская/Тамбовская, с. Александровка, к д. 8/1 (1-я очередь) площадью 478 кв. метров (приложение № 9);

10) газопровод к объекту: жилой дом, Саракташский район, Черкассы с., Полевая ул., д.3 площадью 22 кв. метра (приложение № 10);

11) газоснабжение гаражей в с.Черкассы Саракташского района площадью 144 кв. метра (приложение № 11).

2. Наложить в интересах акционерного общества «Газпром газораспределение Оренбург» (ИНН 5610010369, ОГРН 1025601022512) ограничения, установленные постановлением Правительства Российской Федерации от 20 ноября 2000 года № 878 «Об утверждении Правил охраны газораспределительных сетей», на земельные участки, входящие в охранные зоны, указанные в пункте 1 настоящего постановления.

Убытки, причиненные ограничением прав в связи с установлением охранных зон, указанных в пункте 1 настоящего постановления, подлежат возмещению в срок и порядке согласно статье 57.1 Земельного кодекса Российской Федерации.

3. Министерству природных ресурсов, экологии и имущественных отношений Оренбургской области направить копию настоящего постановления в установленном порядке в орган, осуществляющий государственный кадастровый учет и государственную регистрацию, для внесения сведений в Единый государственный реестр недвижимости.

4. Главе администрации муниципального образования Черкасский сельсовет Саракташского района Оренбургской области в соответствии со статьей 33 Градостроительного кодекса Российской Федерации обеспечить отображение в правилах землепользования и застройки границ охранных зон газораспределительных сетей объектов газоснабжения в связи с установлением охранных зон, указанных в пункте 1 настоящего постановления.

5. Рекомендовать администрации муниципального образования Саракташский район Оренбургской области разместить информацию об охранных зонах, указанных в пункте 1 настоящего постановления, в государственных информационных системах обеспечения градостроительной деятельности и федеральной государственной информационной системе территориального планирования.

6. Контроль за исполнением настоящего постановления возложить на вице-губернатора – заместителя председателя Правительства Оренбургской области по экономической и инвестиционной политике Оренбургской области, за исключением пунктов 4, 5 настоящего постановления, контроль за исполнением которых возложить на заместителя председателя Правительства Оренбургской области – министра строительства, жилищно-коммунального, дорожного хозяйства и транспорта Оренбургской области.

7. Постановление вступает в силу по истечении десяти дней после его официального опубликования.

Губернатор –
председатель Правительства



Д.В.Паслер

Приложение № 1
к постановлению
Правительства области
от 13.04.2021 № 275-пп

Текстовое и графическое описание местоположения границ охранной зоны газораспределительной сети объекта газоснабжения газопровод к объекту: жилой дом Саракташский р-он, Черкассы с., Кирова ул., 3А, кв.1^{*)}

Сведения об охранной зоне

№ п/п	Характеристики охранной зоны	Описание характеристик
1	2	3
1.	Местоположение охранной зоны	Российская Федерация, Оренбургская область, Саракташский район, с.Черкассы; охранная зона объекта газоснабжения газопровод к объекту: жилой дом Саракташский р-он, Черкассы с., Кирова ул., 3А, кв.1
2.	Площадь ± величина погрешности определения площади (Р ± ΔР)	58 кв. метров ± 3 кв. метра
3.	Иные характеристики охранной зоны	на земельные участки, входящие в охранные зоны газораспределительных сетей, в целях предупреждения их повреждения или нарушения условий их нормальной эксплуатации налагаются ограничения (обременения) в соответствии с Правилами охраны газораспределительных сетей, утвержденными постановлением Правительства Российской Федерации от 20 ноября 2000 года № 878, которыми запрещается: а) строить объекты жилищно-гражданского и производственного назначения; б) сносить и реконструировать мосты, коллекторы, автомобильные и железные дороги с расположенными на них газораспределительными сетями без предварительного выноса этих газопроводов по согласованию с эксплуатационными

1	2	3
		<p>организациями;</p> <p>в) разрушать берегоукрепительные сооружения, водопропускные устройства, земляные и иные сооружения, предохраняющие газораспределительные сети от разрушений;</p> <p>г) перемещать, повреждать, засыпать и уничтожать опознавательные знаки, контрольно-измерительные пункты и другие устройства газораспределительных сетей;</p> <p>д) устраивать свалки и склады, разливать растворы кислот, солей, щелочей и других химически активных веществ;</p> <p>е) огораживать и перегораживать охранные зоны, препятствовать доступу персонала эксплуатационных организаций к газораспределительным сетям, проведению обслуживания и устранению повреждений газораспределительных сетей;</p> <p>ж) разводить огонь и размещать источники огня;</p> <p>з) рыть погребов, копать и обрабатывать почву сельскохозяйственными и мелиоративными орудиями и механизмами на глубину более 0,3 метра;</p> <p>и) открывать калитки и двери газорегуляторных пунктов, станций катодной и дренажной защиты, люки подземных колодцев, включать или отключать электроснабжение средств связи, освещения и систем телемеханики;</p> <p>к) набрасывать, приставлять и привязывать к опорам и надземным газопроводам, ограждениям и зданиям газораспределительных сетей посторонние предметы, лестницы, влезать на них;</p> <p>л) самовольно подключаться к газораспределительным сетям</p>

*) Наименование объекта газоснабжения указано в соответствии со сведениями, содержащимися в государственном реестре опасных производственных объектов.

Сведения о местоположении границ охранной зоны

Система координат: МСК – субъект 56				
Сведения о характерных точках границ охранной зоны				
обозначение характерных точек границы	координаты (метров)		метод определения координат и средняя квадратическая погрешность положения характерной точки (Mt) (метров)	описание закрепления точки
	X	Y		
1	2	3	4	5
1	433973,34	2389398,20	метод спутниковых геодезических измерений. Mt = 0,1	–
2	433973,35	2389398,20	метод спутниковых геодезических измерений. Mt = 0,1	–
3	433975,35	2389400,20	метод спутниковых геодезических измерений. Mt = 0,1	–
4	433973,36	2389402,20	метод спутниковых геодезических измерений. Mt = 0,1	–
5	433960,83	2389402,26	метод спутниковых геодезических измерений. Mt = 0,1	–
6	433960,82	2389402,26	метод спутниковых геодезических измерений. Mt = 0,1	–
7	433958,82	2389400,26	метод спутниковых геодезических измерений. Mt = 0,1	–
8	433960,81	2389398,26	метод спутниковых геодезических измерений. Mt = 0,1	–
1	433973,34	2389398,20	метод спутниковых геодезических измерений. Mt = 0,1	–

Сведения о характерных точках границ объекта газоснабжения

Обозначение части границ		Описание прохождения части границ
от точки	до точки	
1	2	3
1	2	—
2	3	—
3	4	—
4	5	—
5	6	—
6	7	—
7	8	—
8	1	—

План границ охранной зоны



Масштаб 1:250
МСК-56

Используемые условные обозначения:

- – характерная точка границы охранной зоны;
- 1 – обозначение характерной точки границы охранной зоны;
- (green) – граница земельного участка, поставленного на государственный кадастровый учет;
- (blue) – граница кадастрового квартала;
- (black) – обозначение оси газопровода;
- (red) – граница охранной зоны;
- 56:41:0103065 – номер кадастрового квартала;
- 56:41:0103065:1 – кадастровый номер земельного участка.

Приложение № 2
к постановлению
Правительства области
от 13.04.2021 № 275-нн

Текстовое и графическое описание местоположения границ охранной зоны газораспределительной сети объекта газоснабжения газопровод к объекту: жилой дом, Саракташский р-н, Черкассы с., Озерная ул., д. 8а *)

Сведения об охранной зоне

№ п/п	Характеристики охранной зоны	Описание характеристик
1	2	3
1.	Местоположение охранной зоны	Российская Федерация, Оренбургская область, Саракташский район, с.Черкассы; охранная зона объекта газоснабжения газопровод к объекту: жилой дом, Саракташский р-н, Черкассы с., Озерная ул., д. 8а
2.	Площадь ± величина погрешности определения площади ($P \pm \Delta P$)	19 кв. метров ± 2 кв. метра
3.	Иные характеристики охранной зоны	на земельные участки, входящие в охранные зоны газораспределительных сетей, в целях предупреждения их повреждения или нарушения условий их нормальной эксплуатации налагаются ограничения (обременения) в соответствии с Правилами охраны газораспределительных сетей, утвержденными постановлением Правительства Российской Федерации от 20 ноября 2000 года № 878, которыми запрещается: а) строить объекты жилищно-гражданского и производственного назначения; б) сносить и реконструировать мосты, коллекторы, автомобильные и железные дороги с расположенными на них газораспределительными сетями без предварительного выноса этих газопроводов

1	2	3
		<p>по согласованию с эксплуатационными организациями;</p> <p>в) разрушать берегоукрепительные сооружения, водопропускные устройства, земляные и иные сооружения, предохраняющие газораспределительные сети от разрушений;</p> <p>г) перемещать, повреждать, засыпать и уничтожать опознавательные знаки, контрольно-измерительные пункты и другие устройства газораспределительных сетей;</p> <p>д) устраивать свалки и склады, разливать растворы кислот, солей, щелочей и других химически активных веществ;</p> <p>е) огораживать и перегораживать охранные зоны, препятствовать доступу персонала эксплуатационных организаций к газораспределительным сетям, проведению обслуживания и устранению повреждений газораспределительных сетей;</p> <p>ж) разводить огонь и размещать источники огня;</p> <p>з) рыть погреба, копать и обрабатывать почву сельскохозяйственными и мелиоративными орудиями и механизмами на глубину более 0,3 метра;</p> <p>и) открывать калитки и двери газорегуляторных пунктов, станций катодной и дренажной защиты, люки подземных колодцев, включать или отключать электроснабжение средств связи, освещения и систем телемеханики;</p> <p>к) набрасывать, приставлять и привязывать к опорам и надземным газопроводам, ограждениям и зданиям газораспределительных сетей посторонние предметы, лестницы, влезать на них;</p> <p>л) самовольно подключаться к газораспределительным сетям</p>

*) Наименование объекта газоснабжения указано в соответствии со сведениями, содержащимися в государственном реестре опасных производственных объектов.

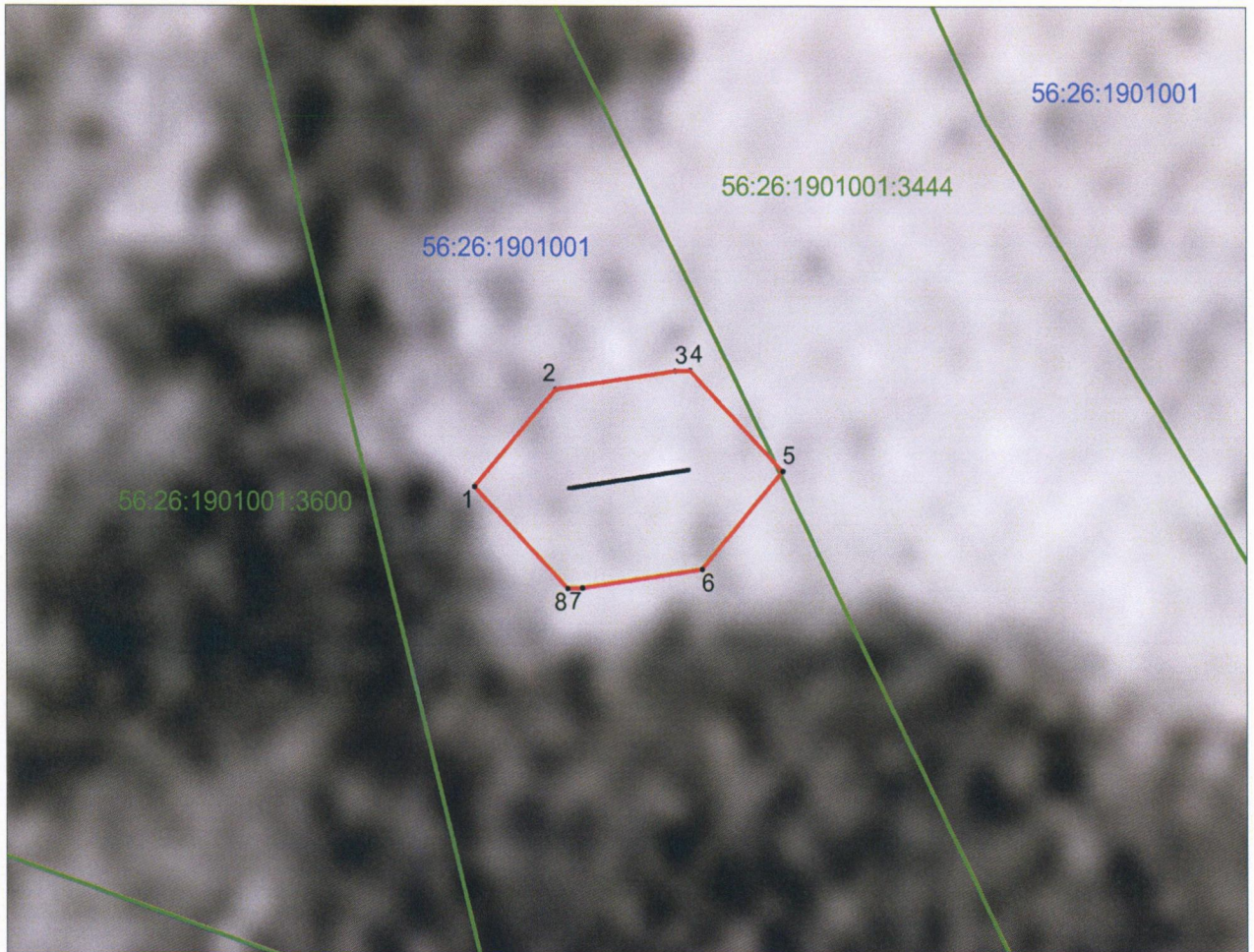
Сведения о местоположении границ охранной зоны

Система координат: МСК – субъект 56				
Сведения о характерных точках границ охранной зоны				
обозначение характерных точек границы	координаты (метров)		метод определения координат и средняя квадратическая погрешность положения характерной точки (Mt) (метров)	описание закрепления точки
	X	Y		
1	2	3	4	5
1	433615,29	2390493,28	метод спутниковых геодезических измерений. Mt = 0,1	–
2	433617,26	2390494,96	метод спутниковых геодезических измерений. Mt = 0,1	–
3	433617,67	2390497,49	метод спутниковых геодезических измерений. Mt = 0,1	–
4	433617,70	2390497,81	метод спутниковых геодезических измерений. Mt = 0,1	–
5	433615,70	2390499,81	метод спутниковых геодезических измерений. Mt = 0,1	–
6	433613,72	2390498,13	метод спутниковых геодезических измерений. Mt = 0,1	–
7	433613,31	2390495,60	метод спутниковых геодезических измерений. Mt = 0,1	–
8	433613,29	2390495,28	метод спутниковых геодезических измерений. Mt = 0,1	–
1	433615,29	2390493,28	метод спутниковых геодезических измерений. Mt = 0,1	–

Сведения о частях границ охранной зоны

Обозначение части границ		Описание прохождения части границ
от точки	до точки	
1	2	3
1	2	—
2	3	—
3	4	—
4	5	—
5	6	—
6	7	—
7	8	—
8	1	—

План границ охранной зоны



Масштаб 1:150
МСК-56

Используемые условные обозначения:

- | | |
|-----------------|--|
| ● | – характерная точка границы охранной зоны; |
| 1 | – обозначение характерной точки границы охранной зоны; |
| — (green) | – граница земельного участка, поставленного на государственный кадастровый учет; |
| — (blue) | – граница кадастрового квартала; |
| — (black) | – обозначение оси газопровода; |
| — (red) | – граница охранной зоны; |
| 56:41:0103065 | – номер кадастрового квартала; |
| 56:41:0103065:1 | – кадастровый номер земельного участка. |

Приложение № 3
к постановлению
Правительства области
от 13.04.2021 № 275-пл

Текстовое и графическое описание местоположения границ охранной зоны газораспределительной сети объекта газоснабжения газопровод к объекту: жилой дом Саракташский район, Черкассы с., Чумакова/Полевая ул., д. 18/5^{*)}

Сведения об охранной зоне

№ п/п	Характеристики охранной зоны	Описание характеристик
1	2	3
1.	Местоположение охранной зоны	Российская Федерация, Оренбургская область, Саракташский район, с.Черкассы; охранная зона объекта газоснабжения газопровод к объекту: жилой дом Саракташский район, Черкассы с., Чумакова/Полевая ул., д. 18/5
2.	Площадь \pm величина погрешности определения площади ($P \pm \Delta P$)	36 кв. метров \pm 2 кв. метра
3.	Иные характеристики охранной зоны	на земельные участки, входящие в охранные зоны газораспределительных сетей, в целях предупреждения их повреждения или нарушения условий их нормальной эксплуатации налагаются ограничения (обременения) в соответствии с Правилами охраны газораспределительных сетей, утвержденными постановлением Правительства Российской Федерации от 20 ноября 2000 года № 878, которыми запрещается: а) строить объекты жилищно-гражданского и производственного назначения; б) сносить и реконструировать мосты, коллекторы, автомобильные и железные дороги с расположенными на них газораспределительными сетями без предварительного выноса этих газопроводов по согласованию с эксплуатационными

1	2	3
		<p>организациями;</p> <p>в) разрушать берегоукрепительные сооружения, водопропускные устройства, земляные и иные сооружения, предохраняющие газораспределительные сети от разрушений;</p> <p>г) перемещать, повреждать, засыпать и уничтожать опознавательные знаки, контрольно-измерительные пункты и другие устройства газораспределительных сетей;</p> <p>д) устраивать свалки и склады, разливать растворы кислот, солей, щелочей и других химически активных веществ;</p> <p>е) огораживать и перегораживать охранные зоны, препятствовать доступу персонала эксплуатационных организаций к газораспределительным сетям, проведению обслуживания и устранению повреждений газораспределительных сетей;</p> <p>ж) разводить огонь и размещать источники огня;</p> <p>з) рыть погреба, копать и обрабатывать почву сельскохозяйственными и мелиоративными орудиями и механизмами на глубину более 0,3 метра;</p> <p>и) открывать калитки и двери газорегуляторных пунктов, станций катодной и дренажной защиты, люки подземных колодцев, включать или отключать электроснабжение средств связи, освещения и систем телемеханики;</p> <p>к) набрасывать, приставлять и привязывать к опорам и надземным газопроводам, ограждениям и зданиям газораспределительных сетей посторонние предметы, лестницы, влезать на них;</p> <p>л) самовольно подключаться к газораспределительным сетям</p>

*) Наименование объекта газоснабжения указано в соответствии со сведениями, содержащимися в государственном реестре опасных производственных объектов.

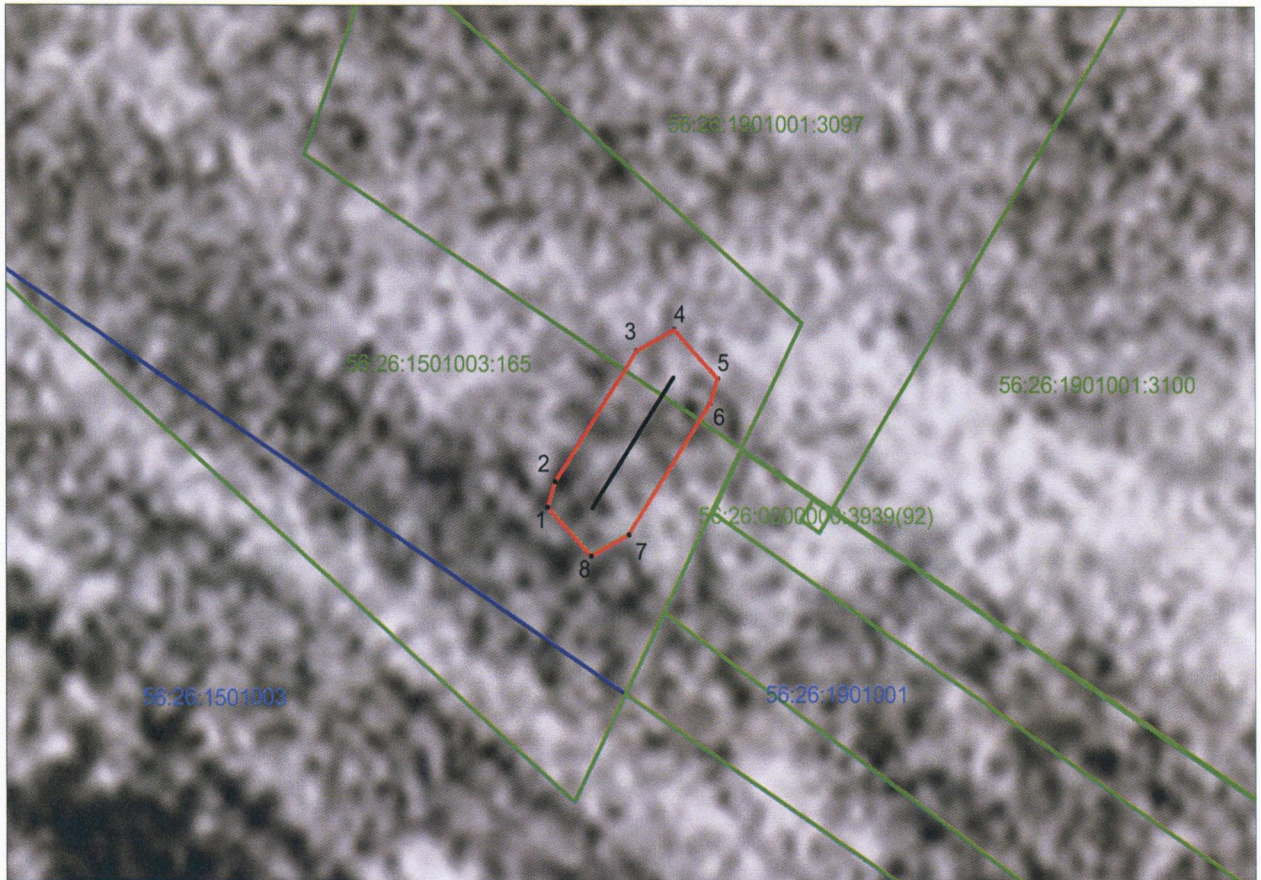
Сведения о местоположении границ охранной зоны

Система координат: МСК – субъект 56				
Сведения о характерных точках границ охранной зоны				
обозначение характерных точек границы	координаты (метров)		метод определения координат и средняя квадратическая погрешность положения характерной точки (Mt) (метров)	описание закрепления точки
	X	Y		
1	2	3	4	5
1	433208,31	2389684,20	метод спутниковых геодезических измерений. Mt = 0,1	–
2	433209,40	2389684,52	метод спутниковых геодезических измерений. Mt = 0,1	–
3	433214,95	2389688,11	метод спутниковых геодезических измерений. Mt = 0,1	–
4	433215,86	2389689,79	метод спутниковых геодезических измерений. Mt = 0,1	–
5	433213,86	2389691,78	метод спутниковых геодезических измерений. Mt = 0,1	–
6	433212,77	2389691,47	метод спутниковых геодезических измерений. Mt = 0,1	–
7	433207,22	2389687,88	метод спутниковых геодезических измерений. Mt = 0,1	–
8	433206,31	2389686,20	метод спутниковых геодезических измерений. Mt = 0,1	–
1	433208,31	2389684,20	метод спутниковых геодезических измерений. Mt = 0,1	–

Сведения о частях границ охранной зоны

Обозначение части границ		Описание прохождения части границ
от точки	до точки	
1	2	3
1	2	-
2	3	-
3	4	-
4	5	-
5	6	-
6	7	-
7	8	-
8	1	-

План границ охранной зоны



Масштаб 1:300
МСК-56

Используемые условные обозначения:

- | | | |
|-----------------|---|--|
| • | – | характерная точка границы охранной зоны; |
| 1 | – | обозначение характерной точки границы охранной зоны; |
| — (green) | – | граница земельного участка, поставленного на государственный кадастровый учет; |
| — (blue) | – | граница кадастрового квартала; |
| — (black) | – | обозначение оси газопровода; |
| — (red) | – | граница охранной зоны; |
| 56:41:0103065 | – | номер кадастрового квартала; |
| 56:41:0103065:1 | – | кадастровый номер земельного участка. |

Приложение № 4
к постановлению
Правительства области
от 13.04.2021 № 275-пп

Текстовое и графическое описание местоположения границ охранной зоны газораспределительной сети объекта газоснабжения газопровод к объекту: жилой дом, Саракташский район, Александровка с., Восточная ул., д. 44В^{*)}

Сведения об охранной зоне

№ п/п	Характеристики охранной зоны	Описание характеристик
1	2	3
1.	Местоположение охранной зоны	Российская Федерация, Оренбургская область, Саракташский район, с.Александровка; охранная зона объекта газоснабжения газопровод к объекту: жилой дом, Саракташский район, Александровка с., Восточная ул., д. 44В
2.	Площадь \pm величина погрешности определения площади ($P \pm \Delta P$)	205 кв. метров \pm 5 кв. метров
3.	Иные характеристики охранной зоны	на земельные участки, входящие в охранные зоны газораспределительных сетей, в целях предупреждения их повреждения или нарушения условий их нормальной эксплуатации налагаются ограничения (обременения) в соответствии с Правилами охраны газораспределительных сетей, утвержденными постановлением Правительства Российской Федерации от 20 ноября 2000 года № 878, которыми запрещается: а) строить объекты жилищно-гражданского и производственного назначения; б) сносить и реконструировать мосты, коллекторы, автомобильные и железные дороги с расположенными на них газораспределительными сетями без предварительного выноса этих газопроводов по согласованию с эксплуатационными

1	2	3
		<p>организациями;</p> <p>в) разрушать берегоукрепительные сооружения, водопропускные устройства, земляные и иные сооружения, предохраняющие газораспределительные сети от разрушений;</p> <p>г) перемещать, повреждать, засыпать и уничтожать опознавательные знаки, контрольно-измерительные пункты и другие устройства газораспределительных сетей;</p> <p>д) устраивать свалки и склады, разливать растворы кислот, солей, щелочей и других химически активных веществ;</p> <p>е) огораживать и перегораживать охранные зоны, препятствовать доступу персонала эксплуатационных организаций к газораспределительным сетям, проведению обслуживания и устранению повреждений газораспределительных сетей;</p> <p>ж) разводить огонь и размещать источники огня;</p> <p>з) рыть погребов, копать и обрабатывать почву сельскохозяйственными и мелиоративными орудиями и механизмами на глубину более 0,3 метра;</p> <p>и) открывать калитки и двери газорегуляторных пунктов, станций катодной и дренажной защиты, люки подземных колодцев, включать или отключать электроснабжение средств связи, освещения и систем телемеханики;</p> <p>к) набрасывать, приставлять и привязывать к опорам и надземным газопроводам, ограждениям и зданиям газораспределительных сетей посторонние предметы, лестницы, влезать на них;</p> <p>л) самовольно подключаться к газораспределительным сетям</p>

*) Наименование объекта газоснабжения указано в соответствии со сведениями, содержащимися в государственном реестре опасных производственных объектов.

Сведения о местоположении границ охранной зоны

Система координат: МСК – субъект 56				
Сведения о характерных точках границ охранной зоны				
обозначение характерных точек границы	координаты (метров)		метод определения координат и средняя квадратическая погрешность положения характерной точки (Mt) (метров)	описание закрепления точки
	X	Y		
1	2	3	4	5
1	434036,75	2387400,77	метод спутниковых геодезических измерений. Mt = 0,1	–
2	434038,75	2387402,77	метод спутниковых геодезических измерений. Mt = 0,1	–
3	434038,51	2387403,72	метод спутниковых геодезических измерений. Mt = 0,1	–
4	434034,41	2387411,31	метод спутниковых геодезических измерений. Mt = 0,1	–
5	434032,65	2387412,36	метод спутниковых геодезических измерений. Mt = 0,1	–
6	434032,59	2387412,35	метод спутниковых геодезических измерений. Mt = 0,1	–
7	434016,51	2387446,67	метод спутниковых геодезических измерений. Mt = 0,1	–
8	434014,70	2387447,82	метод спутниковых геодезических измерений. Mt = 0,1	–
9	434012,70	2387445,82	метод спутниковых геодезических измерений. Mt = 0,1	–
10	434012,89	2387444,97	метод спутниковых геодезических измерений. Mt = 0,1	–

1	2	3	4	5
11	434029,71	2387409,07	метод спутниковых геодезических измерений. Mt = 0,1	–
12	434031,52	2387407,92	метод спутниковых геодезических измерений. Mt = 0,1	–
13	434031,68	2387407,95	метод спутниковых геодезических измерений. Mt = 0,1	–
14	434034,99	2387401,82	метод спутниковых геодезических измерений. Mt = 0,1	–
1	434036,75	2387400,77	метод спутниковых геодезических измерений. Mt = 0,1	–

Сведения о частях границ охранной зоны

Обозначение части границ		Описание прохождения части границ
от точки	до точки	
1	2	3
1	2	–
2	3	–
3	4	–
4	5	–
5	6	–
6	7	–
7	8	–
8	9	–
9	10	–
10	11	–
11	12	–
12	13	–
13	14	–
14	1	–

План границ охранной зоны



Масштаб 1:450
МСК-56

Используемые условные обозначения:

- — характерная точка границы охранной зоны;
- 1 — обозначение характерной точки границы охранной зоны;
- (green line) — граница земельного участка, поставленного на государственный кадастровый учет;
- (blue line) — граница кадастрового квартала;
- (black line) — обозначение оси газопровода;
- (red line) — граница охранной зоны;
- 56:41:0103065 — номер кадастрового квартала;
- 56:41:0103065:1 — кадастровый номер земельного участка.

Приложение № 5
к постановлению
Правительства области
от 13.04.2021 № 245-нн

Текстовое и графическое описание местоположения границ охранной зоны газораспределительной сети объекта газоснабжения газопровод к объекту жилой дом, Саракташский район, Черкаassy с., Березовая ул., д. 21 ^{*)}

Сведения об охранной зоне

№ п/п	Характеристики охранной зоны	Описание характеристик
1	2	3
1.	Местоположение охранной зоны	Российская Федерация, Оренбургская область, Саракташский район, с. Черкаassy; охранная зона объекта газоснабжения газопровод к объекту жилой дом, Саракташский район, Черкаassy с., Березовая ул., д. 21
2.	Площадь \pm величина погрешности определения площади ($P \pm \Delta P$)	19 кв. метров \pm 2 кв. метра
3.	Иные характеристики охранной зоны	на земельные участки, входящие в охранные зоны газораспределительных сетей, в целях предупреждения их повреждения или нарушения условий их нормальной эксплуатации налагаются ограничения (обременения) в соответствии с Правилами охраны газораспределительных сетей, утвержденными постановлением Правительства Российской Федерации от 20 ноября 2000 года № 878, которыми запрещается: а) строить объекты жилищно-гражданского и производственного назначения; б) сносить и реконструировать мосты, коллекторы, автомобильные и железные дороги с расположенными на них газораспределительными сетями без предварительного выноса этих газопроводов по согласованию с эксплуатационными

1	2	3
		<p>организациями;</p> <p>в) разрушать берегоукрепительные сооружения, водопропускные устройства, земляные и иные сооружения, предохраняющие газораспределительные сети от разрушений;</p> <p>г) перемещать, повреждать, засыпать и уничтожать опознавательные знаки, контрольно-измерительные пункты и другие устройства газораспределительных сетей;</p> <p>д) устраивать свалки и склады, разливать растворы кислот, солей, щелочей и других химически активных веществ;</p> <p>е) огораживать и перегораживать охранные зоны, препятствовать доступу персонала эксплуатационных организаций к газораспределительным сетям, проведению обслуживания и устранению повреждений газораспределительных сетей;</p> <p>ж) разводить огонь и размещать источники огня;</p> <p>з) рыть погреба, копать и обрабатывать почву сельскохозяйственными и мелиоративными орудиями и механизмами на глубину более 0,3 метра;</p> <p>и) открывать калитки и двери газорегуляторных пунктов, станций катодной и дренажной защиты, люки подземных колодцев, включать или отключать электроснабжение средств связи, освещения и систем телемеханики;</p> <p>к) набрасывать, приставлять и привязывать к опорам и надземным газопроводам, ограждениям и зданиям газораспределительных сетей посторонние предметы, лестницы, влезать на них;</p> <p>л) самовольно подключаться к газораспределительным сетям</p>

*) Наименование объекта газоснабжения указано в соответствии со сведениями, содержащимися в государственном реестре опасных производственных объектов.

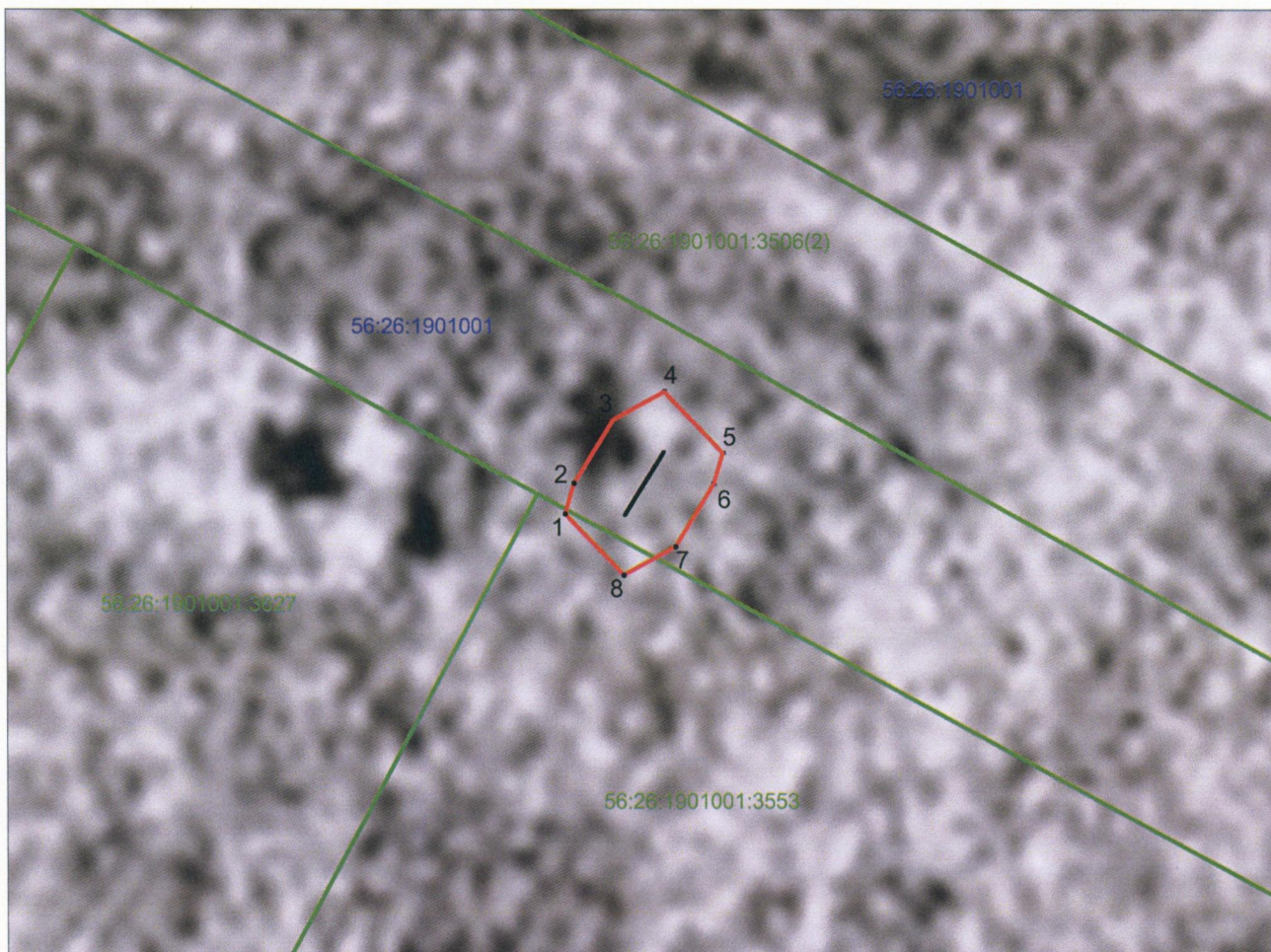
Сведения о местоположении границ охранной зоны

Система координат: МСК – субъект 56				
Сведения о характерных точках границ охранной зоны				
обозначение характерных точек границы	координаты (метров)		метод определения координат и средняя квадратическая погрешность положения характерной точки (Mt) (метров)	описание закрепления точки
	X	Y		
1	2	3	4	5
1	433525,26	2389360,49	метод спутниковых геодезических измерений. Mt = 0,1	–
2	433526,28	2389360,77	метод спутниковых геодезических измерений. Mt = 0,1	–
3	433528,39	2389362,02	метод спутниковых геодезических измерений. Mt = 0,1	–
4	433529,37	2389363,74	метод спутниковых геодезических измерений. Mt = 0,1	–
5	433527,37	2389365,74	метод спутниковых геодезических измерений. Mt = 0,1	–
6	433526,34	2389365,46	метод спутниковых геодезических измерений. Mt = 0,1	–
7	433524,23	2389364,20	метод спутниковых геодезических измерений. Mt = 0,1	–
8	433523,26	2389362,49	метод спутниковых геодезических измерений. Mt = 0,1	–
1	433525,26	2389360,49	метод спутниковых геодезических измерений. Mt = 0,1	–

Сведения о частях границ охранной зоны

Обозначение части границ		Описание прохождения части границ
от точки	до точки	
1	2	3
1	2	—
2	3	—
3	4	—
4	5	—
5	6	—
6	7	—
7	8	—
8	1	—

План границ охранной зоны



Масштаб 1:250
МСК-56

Используемые условные обозначения:

- – характерная точка границы охранной зоны;
- 1 – обозначение характерной точки границы охранной зоны;
- (green) – граница земельного участка, поставленного на государственный кадастровый учет;
- (blue) – граница кадастрового квартала;
- (black) – обозначение оси газопровода;
- (red) – граница охранной зоны;
- 56:41:0103065 – номер кадастрового квартала;
- 56:41:0103065:1 – кадастровый номер земельного участка.

Приложение № 6
к постановлению
Правительства области
от 13.04.2021 № 275-пн

Текстовое и графическое описание местоположения границ охранной зоны газораспределительной сети объекта газоснабжения газопровод к объекту: жилой дом Саракташский район, Черкассы с., Молодежная ул., д. 26в^{*)}

Сведения об охранной зоне

№ п/п	Характеристики охранной зоны	Описание характеристик
1	2	3
1.	Местоположение охранной зоны	Российская Федерация, Оренбургская область, Саракташский район, с.Черкассы; охранная зона объекта газоснабжения газопровод к объекту: жилой дом Саракташский район, Черкассы с., Молодежная ул., д. 26в
2.	Площадь \pm величина погрешности определения площади ($P \pm \Delta P$)	441 кв. метр \pm 7 кв. метров
3.	Иные характеристики охранной зоны	на земельные участки, входящие в охранные зоны газораспределительных сетей, в целях предупреждения их повреждения или нарушения условий их нормальной эксплуатации налагаются ограничения (обременения) в соответствии с Правилами охраны газораспределительных сетей, утвержденными постановлением Правительства Российской Федерации от 20 ноября 2000 года № 878, которыми запрещается: а) строить объекты жилищно-гражданского и производственного назначения; б) сносить и реконструировать мосты, коллекторы, автомобильные и железные дороги с расположенными на них газораспределительными сетями без предварительного выноса этих газопроводов по согласованию с эксплуатационными

1	2	3
		<p>организациями;</p> <p>в) разрушать берегоукрепительные сооружения, водопропускные устройства, земляные и иные сооружения, предохраняющие газораспределительные сети от разрушений;</p> <p>г) перемещать, повреждать, засыпать и уничтожать опознавательные знаки, контрольно-измерительные пункты и другие устройства газораспределительных сетей;</p> <p>д) устраивать свалки и склады, разливать растворы кислот, солей, щелочей и других химически активных веществ;</p> <p>е) огораживать и перегораживать охранные зоны, препятствовать доступу персонала эксплуатационных организаций к газораспределительным сетям, проведению обслуживания и устранению повреждений газораспределительных сетей;</p> <p>ж) разводить огонь и размещать источники огня;</p> <p>з) рыть погреба, копать и обрабатывать почву сельскохозяйственными и мелиоративными орудиями и механизмами на глубину более 0,3 метра;</p> <p>и) открывать калитки и двери газорегуляторных пунктов, станций катодной и дренажной защиты, люки подземных колодцев, включать или отключать электроснабжение средств связи, освещения и систем телемеханики;</p> <p>к) набрасывать, приставлять и привязывать к опорам и надземным газопроводам, ограждениям и зданиям газораспределительных сетей посторонние предметы, лестницы, влезать на них;</p> <p>л) самовольно подключаться к газораспределительным сетям</p>

*) Наименование объекта газоснабжения указано в соответствии со сведениями, содержащимися в государственном реестре опасных производственных объектов.

Сведения о местоположении границ охранной зоны

Система координат: МСК – субъект 56				
Сведения о характерных точках границ охранной зоны				
обозначение характерных точек границы	координаты (метров)		метод определения координат и средняя квадратическая погрешность положения характерной точки (Mt) (метров)	описание закрепления точки
	X	Y		
1	2	3	4	5
1	433831,77	2389312,95	метод спутниковых геодезических измерений. Mt = 0,1	–
2	433832,57	2389313,12	метод спутниковых геодезических измерений. Mt = 0,1	–
3	433841,73	2389317,12	метод спутниковых геодезических измерений. Mt = 0,1	–
4	433842,93	2389318,95	метод спутниковых геодезических измерений. Mt = 0,1	–
5	433840,93	2389320,95	метод спутниковых геодезических измерений. Mt = 0,1	–
6	433840,13	2389320,79	метод спутниковых геодезических измерений. Mt = 0,1	–
7	433832,94	2389317,64	метод спутниковых геодезических измерений. Mt = 0,1	–
8	433822,46	2389347,31	метод спутниковых геодезических измерений. Mt = 0,1	–
9	433822,46	2389347,32	метод спутниковых геодезических измерений. Mt = 0,1	–
10	433800,71	2389408,17	метод спутниковых геодезических измерений. Mt = 0,1	–

1	2	3	4	5
11	433798,83	2389409,50	метод спутниковых геодезических измерений. Mt = 0,1	–
12	433796,83	2389407,50	метод спутниковых геодезических измерений. Mt = 0,1	–
13	433796,94	2389406,83	метод спутниковых геодезических измерений. Mt = 0,1	–
14	433818,69	2389345,98	метод спутниковых геодезических измерений. Mt = 0,1	–
15	433829,88	2389314,28	метод спутниковых геодезических измерений. Mt = 0,1	–
1	433831,77	2389312,95	метод спутниковых геодезических измерений. Mt = 0,1	–

Сведения о частях границ охранной зоны

Обозначение части границ		Описание прохождения части границ
от точки	до точки	
1	2	3
1	2	–
2	3	–
3	4	–
4	5	–
5	6	–
6	7	–
7	8	–
8	9	–
9	10	–
10	11	–
11	12	–
12	13	–
13	14	–
14	15	–
15	1	–

План границ охранной зоны



Масштаб 1:650
МСК-56

Используемые условные обозначения:

- – характерная точка границы охранной зоны;
- 1 – обозначение характерной точки границы охранной зоны;
- (green line) – граница земельного участка, поставленного на государственный кадастровый учет;
- (blue line) – граница кадастрового квартала;
- (black line) – обозначение оси газопровода;
- (red line) – граница охранной зоны;
- 56:41:0103065 – номер кадастрового квартала;
- 56:41:0103065:1 – кадастровый номер земельного участка.

Приложение № 7
к постановлению
Правительства области
от 13.04.2021 № 275-пн

Текстовое и графическое описание местоположения границ
охранной зоны газораспределительной сети объекта газоснабжения
газопровод по ул. Западная, с. Черкассы *)

Сведения об охранной зоне

№ п/п	Характеристики охранной зоны	Описание характеристик
1	2	3
1.	Местоположение охранной зоны	Российская Федерация, Оренбургская область, Саракташский район, с. Черкассы; охранная зона объекта газоснабжения газопровод по ул. Западная, с. Черкассы
2.	Площадь ± величина погрешности определения площади ($P \pm \Delta P$)	255 кв. метров ± 6 кв. метров
3.	Иные характеристики охранной зоны	на земельные участки, входящие в охранные зоны газораспределительных сетей, в целях предупреждения их повреждения или нарушения условий их нормальной эксплуатации налагаются ограничения (обременения) в соответствии с Правилами охраны газораспределительных сетей, утвержденными постановлением Правительства Российской Федерации от 20 ноября 2000 года № 878, которыми запрещается: а) строить объекты жилищно-гражданского и производственного назначения; б) сносить и реконструировать мосты, коллекторы, автомобильные и железные дороги с расположенными на них газораспределительными сетями без предварительного выноса этих газопроводов по согласованию с эксплуатационными организациями; в) разрушать берегоукрепительные сооружения, водопропускные устройства,

1	2	3
		<p>земляные и иные сооружения, предохраняющие газораспределительные сети от разрушений;</p> <p>г) перемещать, повреждать, засыпать и уничтожать опознавательные знаки, контрольно-измерительные пункты и другие устройства газораспределительных сетей;</p> <p>д) устраивать свалки и склады, разливать растворы кислот, солей, щелочей и других химически активных веществ;</p> <p>е) огораживать и перегораживать охранные зоны, препятствовать доступу персонала эксплуатационных организаций к газораспределительным сетям, проведению обслуживания и устранению повреждений газораспределительных сетей;</p> <p>ж) разводить огонь и размещать источники огня;</p> <p>з) рыть погребов, копать и обрабатывать почву сельскохозяйственными и мелиоративными орудиями и механизмами на глубину более 0,3 метра;</p> <p>и) открывать калитки и двери газорегуляторных пунктов, станций катодной и дренажной защиты, люки подземных колодцев, включать или отключать электроснабжение средств связи, освещения и систем телемеханики;</p> <p>к) набрасывать, приставлять и привязывать к опорам и надземным газопроводам, ограждениям и зданиям газораспределительных сетей посторонние предметы, лестницы, влезать на них;</p> <p>л) самовольно подключаться к газораспределительным сетям</p>

*) Наименование объекта газоснабжения указано в соответствии со сведениями, содержащимися в государственном реестре опасных производственных объектов.

Сведения о местоположении границ охранной зоны

Система координат: МСК – субъект 56				
Сведения о характерных точках границ охранной зоны				
обозначение характерных точек границы	координаты (метров)		метод определения координат и средняя квадратическая погрешность положения характерной точки (Mt) (метров)	описание закрепления точки
	X	Y		
1	2	3	4	5
1	433616,40	2389399,14	метод спутниковых геодезических измерений. Mt = 0,1	–
2	433617,54	2389399,49	метод спутниковых геодезических измерений. Mt = 0,1	–
3	433625,43	2389404,95	метод спутниковых геодезических измерений. Mt = 0,1	–
4	433625,51	2389404,89	метод спутниковых геодезических измерений. Mt = 0,1	–
5	433625,89	2389405,27	метод спутниковых геодезических измерений. Mt = 0,1	–
6	433626,47	2389405,67	метод спутниковых геодезических измерений. Mt = 0,1	–
7	433626,66	2389406,04	метод спутниковых геодезических измерений. Mt = 0,1	–
8	433627,51	2389406,89	метод спутниковых геодезических измерений. Mt = 0,1	–
9	433627,35	2389407,69	метод спутниковых геодезических измерений. Mt = 0,1	–
10	433627,16	2389408,11	метод спутниковых геодезических измерений. Mt = 0,1	–

1	2	3	4	5
11	433627,16	2389408,12	метод спутниковых геодезических измерений. Mt = 0,1	–
12	433608,59	2389450,44	метод спутниковых геодезических измерений. Mt = 0,1	–
13	433606,76	2389451,64	метод спутниковых геодезических измерений. Mt = 0,1	–
14	433606,19	2389451,56	метод спутниковых геодезических измерений. Mt = 0,1	–
15	433601,72	2389450,21	метод спутниковых геодезических измерений. Mt = 0,1	–
16	433600,29	2389448,30	метод спутниковых геодезических измерений. Mt = 0,1	–
17	433602,29	2389446,30	метод спутниковых геодезических измерений. Mt = 0,1	–
18	433602,87	2389446,38	метод спутниковых геодезических измерений. Mt = 0,1	–
19	433605,64	2389447,21	метод спутниковых геодезических измерений. Mt = 0,1	–
20	433622,83	2389408,02	метод спутниковых геодезических измерений. Mt = 0,1	–
21	433615,26	2389402,78	метод спутниковых геодезических измерений. Mt = 0,1	–
22	433614,40	2389401,13	метод спутниковых геодезических измерений. Mt = 0,1	–
1	433616,40	2389399,14	метод спутниковых геодезических измерений. Mt = 0,1	–

Сведения о частях границ охранной зоны

Обозначение части границ		Описание прохождения части границ
от точки	до точки	
1	2	3
1	2	—
2	3	—
3	4	—
4	5	—
5	6	—
6	7	—
7	8	—
8	9	—
9	10	—
10	11	—
11	12	—
12	13	—
13	14	—
14	15	—
15	16	—
16	17	—
17	18	—
18	19	—
19	20	—
20	21	—
21	22	—
22	1	—

План границ охранной зоны



Масштаб 1:550
МСК-56

Используемые условные обозначения:

- — характерная точка границы охранной зоны;
- 1 — обозначение характерной точки границы охранной зоны;
- (green line) — граница земельного участка, поставленного на государственный кадастровый учет;
- (blue line) — граница кадастрового квартала;
- (black line) — обозначение оси газопровода;
- (red line) — граница охранной зоны;
- 56:41:0103065 — номер кадастрового квартала;
- 56:41:0103065:1 — кадастровый номер земельного участка.

Приложение № 8
к постановлению
Правительства области
от 13.04.2021 № 275-пн

Текстовое и графическое описание местоположения границ охранной зоны газораспределительной сети объекта газоснабжения газопровод к объекту жилой дом. Саракташский район, Черкассы с., Парковая/Берёзовая ул., д.1/7^{*)}

Сведения об охранной зоне

№ п/п	Характеристики охранной зоны	Описание характеристик
1	2	3
1.	Местоположение охранной зоны	Российская Федерация, Оренбургская область, Саракташский район, с.Черкассы; охранная зона объекта газоснабжения газопровод к объекту: жилой дом. Саракташский район, Черкассы с., Парковая/Берёзовая ул., д.1/7
2.	Площадь \pm величина погрешности определения площади ($P \pm \Delta P$)	15 кв. метров \pm 1 кв. метр
3.	Иные характеристики охранной зоны	на земельные участки, входящие в охранные зоны газораспределительных сетей, в целях предупреждения их повреждения или нарушения условий их нормальной эксплуатации налагаются ограничения (обременения) в соответствии с Правилами охраны газораспределительных сетей, утвержденными постановлением Правительства Российской Федерации от 20 ноября 2000 года № 878, которыми запрещается: а) строить объекты жилищно-гражданского и производственного назначения; б) сносить и реконструировать мосты, коллекторы, автомобильные и железные дороги с расположенными на них газораспределительными сетями без предварительного выноса этих газопроводов по согласованию с эксплуатационными

1	2	3
		<p>организациями;</p> <p>в) разрушать берегоукрепительные сооружения, водопропускные устройства, земляные и иные сооружения, предохраняющие газораспределительные сети от разрушений;</p> <p>г) перемещать, повреждать, засыпать и уничтожать опознавательные знаки, контрольно-измерительные пункты и другие устройства газораспределительных сетей;</p> <p>д) устраивать свалки и склады, разливать растворы кислот, солей, щелочей и других химически активных веществ;</p> <p>е) огораживать и перегораживать охранные зоны, препятствовать доступу персонала эксплуатационных организаций к газораспределительным сетям, проведению обслуживания и устранению повреждений газораспределительных сетей;</p> <p>ж) разводить огонь и размещать источники огня;</p> <p>з) рыть погребов, копать и обрабатывать почву сельскохозяйственными и мелиоративными орудиями и механизмами на глубину более 0,3 метра;</p> <p>и) открывать калитки и двери газорегуляторных пунктов, станций катодной и дренажной защиты, люки подземных колодцев, включать или отключать электроснабжение средств связи, освещения и систем телемеханики;</p> <p>к) набрасывать, приставлять и привязывать к опорам и надземным газопроводам, ограждениям и зданиям газораспределительных сетей посторонние предметы, лестницы, влезать на них;</p> <p>л) самовольно подключаться к газораспределительным сетям</p>

*) Наименование объекта газоснабжения указано в соответствии со сведениями, содержащимися в государственном реестре опасных производственных объектов.

Сведения о местоположении границ охранной зоны

Система координат: МСК – субъект 56				
Сведения о характерных точках границ охранной зоны				
обозначение характерных точек границы	координаты (метров)		метод определения координат и средняя квадратическая погрешность положения характерной точки (Mt) (метров)	описание закрепления точки
	X	Y		
1	2	3	4	5
1	433380,17	2389644,19	метод спутниковых геодезических измерений. Mt = 0,1	–
2	433381,13	2389644,44	метод спутниковых геодезических измерений. Mt = 0,1	–
3	433382,42	2389645,15	метод спутниковых геодезических измерений. Mt = 0,1	–
4	433383,45	2389646,90	метод спутниковых геодезических измерений. Mt = 0,1	–
5	433381,45	2389648,90	метод спутниковых геодезических измерений. Mt = 0,1	–
6	433380,49	2389648,65	метод спутниковых геодезических измерений. Mt = 0,1	–
7	433379,20	2389647,94	метод спутниковых геодезических измерений. Mt = 0,1	–
8	433378,17	2389646,19	метод спутниковых геодезических измерений. Mt = 0,1	–
1	433380,17	2389644,19	метод спутниковых геодезических измерений. Mt = 0,1	–

Сведения о частях границ охранной зоны





Обозначение части границ		Описание прохождения части границ
от точки	до точки	
1	2	3
1	2	—
2	3	—
3	4	—
4	5	—
5	6	—
6	7	—
7	8	—
8	1	—

План границ охранной зоны



Масштаб 1:250
МСК-56

Используемые условные обозначения:

- | | | |
|---|---|--|
| ● | – | характерная точка границы охранной зоны; |
| 1 | – | обозначение характерной точки границы охранной зоны; |
|  | – | граница земельного участка, поставленного на государственный кадастровый учет; |
|  | – | граница кадастрового квартала; |
|  | – | обозначение оси газопровода; |
|  | – | граница охранной зоны; |
| 56:41:0103065 | – | номер кадастрового квартала; |
| 56:41:0103065:1 | – | кадастровый номер земельного участка. |

Приложение № 9
к постановлению
Правительства области
от 13.04.2021 № 275-пн

Текстовое и графическое описание местоположения границ охранной зоны газораспределительной сети объекта газоснабжения газопровод по ул. Черкасская/Тамбовская, с. Александровка, к д. 8/1 (1-я очередь) *)

Сведения об охранной зоне

№ п/п	Характеристики охранной зоны	Описание характеристик
1	2	3
1.	Местоположение охранной зоны	Российская Федерация, Оренбургская область, Саракташский район, с. Александровка; охранная зона объекта газоснабжения газопровод по ул. Черкасская/Тамбовская, с. Александровка, к д. 8/1 (1-я очередь)
2.	Площадь \pm величина погрешности определения площади ($P \pm \Delta P$)	478 кв. метров \pm 8 кв. метров
3.	Иные характеристики охранной зоны	на земельные участки, входящие в охранные зоны газораспределительных сетей, в целях предупреждения их повреждения или нарушения условий их нормальной эксплуатации налагаются ограничения (обременения) в соответствии с Правилами охраны газораспределительных сетей, утвержденными постановлением Правительства Российской Федерации от 20 ноября 2000 года № 878, которыми запрещается: а) строить объекты жилищно-гражданского и производственного назначения; б) сносить и реконструировать мосты, коллекторы, автомобильные и железные дороги с расположенными на них газораспределительными сетями без предварительного выноса этих газопроводов по согласованию с эксплуатационными

1	2	3
		<p>организациями;</p> <p>в) разрушать берегоукрепительные сооружения, водопропускные устройства, земляные и иные сооружения, предохраняющие газораспределительные сети от разрушений;</p> <p>г) перемещать, повреждать, засыпать и уничтожать опознавательные знаки, контрольно-измерительные пункты и другие устройства газораспределительных сетей;</p> <p>д) устраивать свалки и склады, разливать растворы кислот, солей, щелочей и других химически активных веществ;</p> <p>е) огораживать и перегораживать охранные зоны, препятствовать доступу персонала эксплуатационных организаций к газораспределительным сетям, проведению обслуживания и устранению повреждений газораспределительных сетей;</p> <p>ж) разводить огонь и размещать источники огня;</p> <p>з) рыть погребов, копать и обрабатывать почву сельскохозяйственными и мелиоративными орудиями и механизмами на глубину более 0,3 метра;</p> <p>и) открывать калитки и двери газорегуляторных пунктов, станций катодной и дренажной защиты, люки подземных колодцев, включать или отключать электроснабжение средств связи, освещения и систем телемеханики;</p> <p>к) набрасывать, приставлять и привязывать к опорам и надземным газопроводам, ограждениям и зданиям газораспределительных сетей посторонние предметы, лестницы, влезать на них;</p> <p>л) самовольно подключаться к газораспределительным сетям</p>

*) Наименование объекта газоснабжения указано в соответствии со сведениями, содержащимися в государственном реестре опасных производственных объектов.

Сведения о местоположении границ охранной зоны

Система координат: МСК – субъект 56				
Сведения о характерных точках границ охранной зоны				
обозначение характерных точек границы	координаты (метров)		метод определения координат и средняя квадратическая погрешность положения характерной точки (Mt) (метров)	описание закрепления точки
	X	Y		
1	2	3	4	5
1	433374,22	2387128,37	метод спутниковых геодезических измерений. Mt = 0,1	–
2	433376,22	2387130,37	метод спутниковых геодезических измерений. Mt = 0,1	–
3	433376,13	2387130,97	метод спутниковых геодезических измерений. Mt = 0,1	–
4	433374,00	2387137,69	метод спутниковых геодезических измерений. Mt = 0,1	–
5	433373,99	2387137,71	метод спутниковых геодезических измерений. Mt = 0,1	–
6	433373,73	2387138,52	метод спутниковых геодезических измерений. Mt = 0,1	–
7	433371,76	2387146,95	метод спутниковых геодезических измерений. Mt = 0,1	–
8	433370,09	2387194,15	метод спутниковых геодезических измерений. Mt = 0,1	–
9	433370,09	2387194,22	метод спутниковых геодезических измерений. Mt = 0,1	–
10	433369,02	2387209,74	метод спутниковых геодезических измерений. Mt = 0,1	–

1	2	3	4	5
11	433369,69	2387224,84	метод спутниковых геодезических измерений. Mt = 0,1	–
12	433369,69	2387224,93	метод спутниковых геодезических измерений. Mt = 0,1	–
13	433369,60	2387225,54	метод спутниковых геодезических измерений. Mt = 0,1	–
14	433368,69	2387228,41	метод спутниковых геодезических измерений. Mt = 0,1	–
15	433382,92	2387234,80	метод спутниковых геодезических измерений. Mt = 0,1	–
16	433384,11	2387236,63	метод спутниковых геодезических измерений. Mt = 0,1	–
17	433382,11	2387238,62	метод спутниковых геодезических измерений. Mt = 0,1	–
18	433381,29	2387238,45	метод спутниковых геодезических измерений. Mt = 0,1	–
19	433365,43	2387231,33	метод спутниковых геодезических измерений. Mt = 0,1	–
20	433364,25	2387229,50	метод спутниковых геодезических измерений. Mt = 0,1	–
21	433364,34	2387228,90	метод спутниковых геодезических измерений. Mt = 0,1	–
22	433365,68	2387224,67	метод спутниковых геодезических измерений. Mt = 0,1	–
23	433365,02	2387209,80	метод спутниковых геодезических измерений. Mt = 0,1	–
24	433365,02	2387209,72	метод спутниковых геодезических измерений. Mt = 0,1	–

1	2	3	4	5
25	433365,02	2387209,58	метод спутниковых геодезических измерений. Mt = 0,1	—
26	433366,09	2387193,98	метод спутниковых геодезических измерений. Mt = 0,1	—
27	433367,77	2387146,62	метод спутниковых геодезических измерений. Mt = 0,1	—
28	433367,82	2387146,23	метод спутниковых геодезических измерений. Mt = 0,1	—
29	433369,85	2387137,52	метод спутниковых геодезических измерений. Mt = 0,1	—
30	433369,90	2387137,36	метод спутниковых геодезических измерений. Mt = 0,1	—
31	433370,18	2387136,48	метод спутниковых геодезических измерений. Mt = 0,1	—
32	433372,31	2387129,76	метод спутниковых геодезических измерений. Mt = 0,1	—
1	433374,22	2387128,37	метод спутниковых геодезических измерений. Mt = 0,1	—

Сведения о частях границ охранной зоны

Обозначение части границ		Описание прохождения части границ
от точки	до точки	
1	2	3
1	2	—
2	3	—
3	4	—
4	5	—
5	6	—
6	7	—
7	8	—
8	9	—
9	10	—
10	11	—

1	2	3
11	12	-
12	13	-
13	14	-
14	15	-
15	16	-
16	17	-
17	18	-
18	19	-
19	20	-
20	21	-
21	22	-
22	23	-
23	24	-
24	25	-
25	26	-
26	27	-
27	28	-
28	29	-
29	30	-
30	31	-
31	32	-
32	1	-

План границ охранной зоны



Масштаб 1:800
МСК-56

Используемые условные обозначения:

- — характерная точка границы охранной зоны;
- 1 — обозначение характерной точки границы охранной зоны;
- (green line) — граница земельного участка, поставленного на государственный кадастровый учет;
- (blue line) — граница кадастрового квартала;
- (black line) — обозначение оси газопровода;
- (red line) — граница охранной зоны;
- 56:41:0103065 — номер кадастрового квартала;
- 56:41:0103065:1 — кадастровый номер земельного участка.

Приложение № 10
к постановлению
Правительства области
от 13.04.2021 № 275-пн

Текстовое и графическое описание местоположения границ охранной зоны газораспределительной сети объекта газоснабжения газопровод к объекту жилой дом, Саракташский район, Черкассы с., Полевая ул., д.3 *)

Сведения об охранной зоне

№ п/п	Характеристики охранной зоны	Описание характеристик
1	2	3
1.	Местоположение охранной зоны	Российская Федерация, Оренбургская область, Саракташский район, с.Черкассы; охранная зона объекта газоснабжения газопровод к объекту: жилой дом, Саракташский район, Черкассы с., Полевая ул., д.3
2.	Площадь \pm величина погрешности определения площади ($P \pm \Delta P$)	22 кв. метра \pm 2 кв. метра
3.	Иные характеристики охранной зоны	на земельные участки, входящие в охранные зоны газораспределительных сетей, в целях предупреждения их повреждения или нарушения условий их нормальной эксплуатации налагаются ограничения (обременения) в соответствии с Правилами охраны газораспределительных сетей, утвержденными постановлением Правительства Российской Федерации от 20 ноября 2000 года № 878, которыми запрещается: а) строить объекты жилищно-гражданского и производственного назначения; б) сносить и реконструировать мосты, коллекторы, автомобильные и железные дороги с расположенными на них газораспределительными сетями без предварительного выноса этих газопроводов по согласованию с эксплуатационными

1	2	3
		<p>организациями;</p> <p>в) разрушать берегоукрепительные сооружения, водопропускные устройства, земляные и иные сооружения, предохраняющие газораспределительные сети от разрушений;</p> <p>г) перемещать, повреждать, засыпать и уничтожать опознавательные знаки, контрольно-измерительные пункты и другие устройства газораспределительных сетей;</p> <p>д) устраивать свалки и склады, разливать растворы кислот, солей, щелочей и других химически активных веществ;</p> <p>е) огораживать и перегораживать охранные зоны, препятствовать доступу персонала эксплуатационных организаций к газораспределительным сетям, проведению обслуживания и устранению повреждений газораспределительных сетей;</p> <p>ж) разводить огонь и размещать источники огня;</p> <p>з) рыть погребов, копать и обрабатывать почву сельскохозяйственными и мелиоративными орудиями и механизмами на глубину более 0,3 метра;</p> <p>и) открывать калитки и двери газорегуляторных пунктов, станций катодной и дренажной защиты, люки подземных колодцев, включать или отключать электроснабжение средств связи, освещения и систем телемеханики;</p> <p>к) набрасывать, приставлять и привязывать к опорам и надземным газопроводам, ограждениям и зданиям газораспределительных сетей посторонние предметы, лестницы, влезать на них;</p> <p>л) самовольно подключаться к газораспределительным сетям</p>

*) Наименование объекта газоснабжения указано в соответствии со сведениями, содержащимися в государственном реестре опасных производственных объектов.

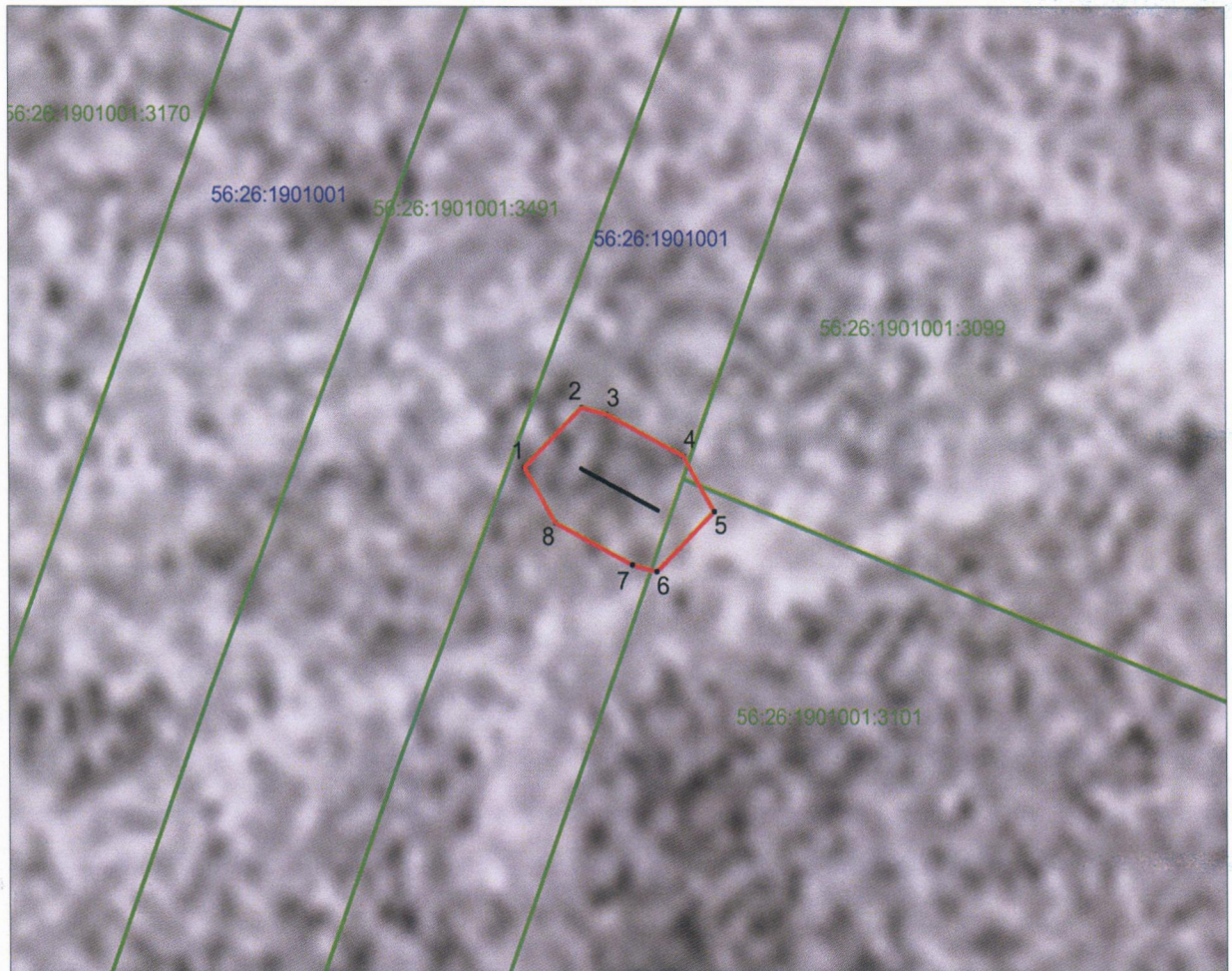
Сведения о местоположении границ охранной зоны

Система координат: МСК – субъект 56				
Сведения о характерных точках границ охранной зоны				
обозначение характерных точек границы	координаты (метров)		метод определения координат и средняя квадратическая погрешность положения характерной точки (Mt) (метров)	описание закрепления точки
	X	Y		
1	2	3	4	5
1	433313,09	2389699,81	метод спутниковых геодезических измерений. Mt = 0,1	–
2	433315,09	2389701,81	метод спутниковых геодезических измерений. Mt = 0,1	–
3	433314,89	2389702,69	метод спутниковых геодезических измерений. Mt = 0,1	–
4	433313,56	2389705,42	метод спутниковых геодезических измерений. Mt = 0,1	–
5	433311,76	2389706,54	метод спутниковых геодезических измерений. Mt = 0,1	–
6	433309,76	2389704,54	метод спутниковых геодезических измерений. Mt = 0,1	–
7	433309,96	2389703,66	метод спутниковых геодезических измерений. Mt = 0,1	–
8	433311,30	2389700,93	метод спутниковых геодезических измерений. Mt = 0,1	–
1	433313,09	2389699,81	метод спутниковых геодезических измерений. Mt = 0,1	–

Сведения о частях границ охранной зоны

Обозначение части границ		Описание прохождения части границ
от точки	до точки	
1	2	3
1	2	—
2	3	—
3	4	—
4	5	—
5	6	—
6	7	—
7	8	—
8	1	—

План границ охранной зоны



Масштаб 1:250
МСК-56

Используемые условные обозначения:

- – характерная точка границы охранной зоны;
- 1 – обозначение характерной точки границы охранной зоны;
- (green line) – граница земельного участка, поставленного на государственный кадастровый учет;
- (blue line) – граница кадастрового квартала;
- (black line with arrow) – обозначение оси газопровода;
- (red line) – граница охранной зоны;
- 56:41:0103065 – номер кадастрового квартала;
- 56:41:0103065:1 – кадастровый номер земельного участка.

Приложение № 11
к постановлению
Правительства области
от 13.04.2021 № 275-пн

Текстовое и графическое описание местоположения границ охранной зоны газораспределительной сети объекта газоснабжения газоснабжение гаражей в с.Черкаassy Саракташского района ^{*)}

Сведения об охранной зоне

№ п/п	Характеристики охранной зоны	Описание характеристик
1	2	3
1.	Местоположение охранной зоны	Российская Федерация, Оренбургская область, Саракташский район, с.Черкаassy; охранная зона объекта газоснабжения газоснабжение гаражей в с.Черкаassy Саракташского района
2.	Площадь \pm величина погрешности определения площади ($P \pm \Delta P$)	144 кв. метра \pm 4 кв. метра
3.	Иные характеристики охранной зоны	на земельные участки, входящие в охранные зоны газораспределительных сетей, в целях предупреждения их повреждения или нарушения условий их нормальной эксплуатации налагаются ограничения (обременения) в соответствии с Правилами охраны газораспределительных сетей, утвержденными постановлением Правительства Российской Федерации от 20 ноября 2000 года № 878, которыми запрещается: а) строить объекты жилищно-гражданского и производственного назначения; б) сносить и реконструировать мосты, коллекторы, автомобильные и железные дороги с расположенными на них газораспределительными сетями без предварительного выноса этих газопроводов по согласованию с эксплуатационными организациями; в) разрушать берегоукрепительные

1	2	3
		<p>сооружения, водопропускные устройства, земляные и иные сооружения, предохраняющие газораспределительные сети от разрушений;</p> <p>г) перемещать, повреждать, засыпать и уничтожать опознавательные знаки, контрольно-измерительные пункты и другие устройства газораспределительных сетей;</p> <p>д) устраивать свалки и склады, разливать растворы кислот, солей, щелочей и других химически активных веществ;</p> <p>е) огораживать и перегораживать охранные зоны, препятствовать доступу персонала эксплуатационных организаций к газораспределительным сетям, проведению обслуживания и устранению повреждений газораспределительных сетей;</p> <p>ж) разводить огонь и размещать источники огня;</p> <p>з) рыть погреба, копать и обрабатывать почву сельскохозяйственными и мелиоративными орудиями и механизмами на глубину более 0,3 метра;</p> <p>и) открывать калитки и двери газорегуляторных пунктов, станций катодной и дренажной защиты, люки подземных колодцев, включать или отключать электроснабжение средств связи, освещения и систем телемеханики;</p> <p>к) набрасывать, приставлять и привязывать к опорам и надземным газопроводам, ограждениям и зданиям газораспределительных сетей посторонние предметы, лестницы, влезать на них;</p> <p>л) самовольно подключаться к газораспределительным сетям</p>

*) Наименование объекта газоснабжения указано в соответствии со сведениями, содержащимися в государственном реестре опасных производственных объектов.

Сведения о местоположении границ охранной зоны

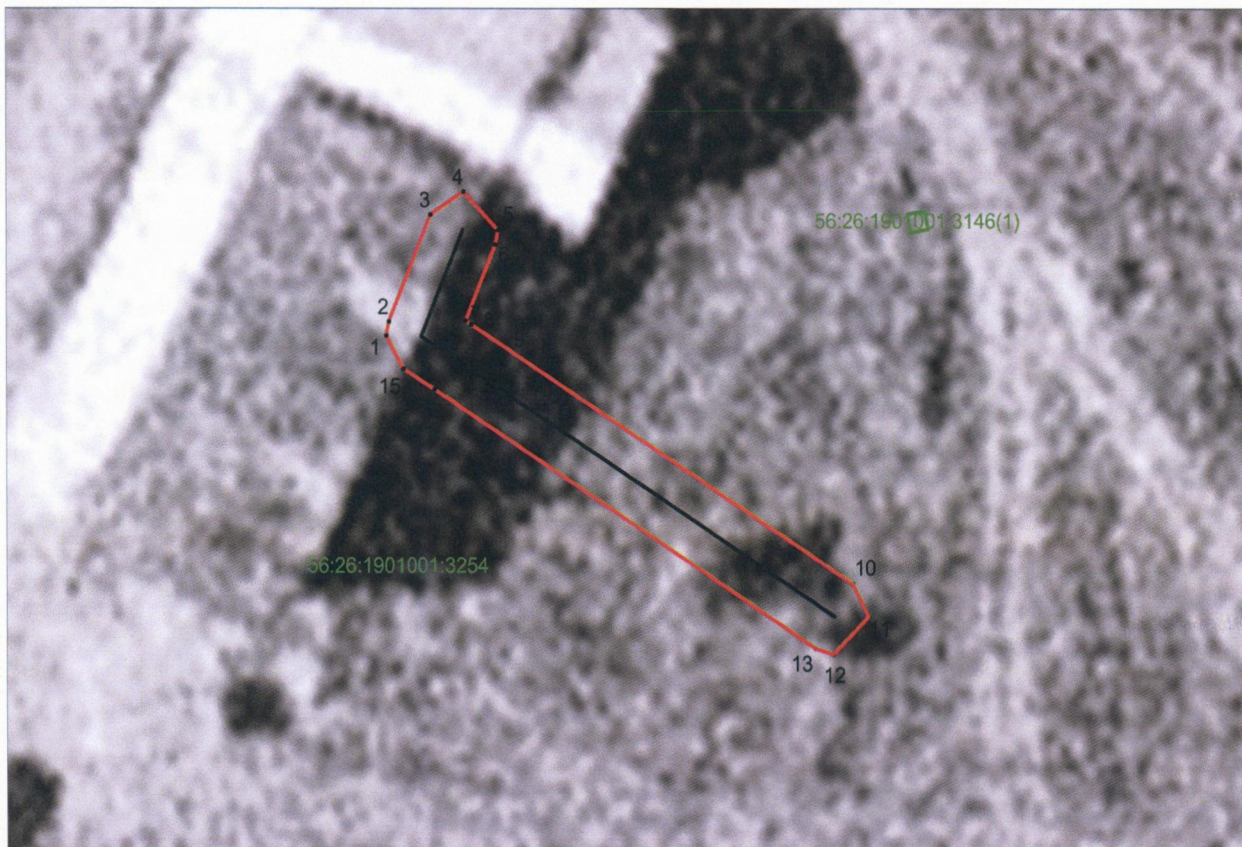
Система координат: МСК – субъект 56				
Сведения о характерных точках границ охранной зоны				
обозначение характерных точек границы	координаты (метров)		метод определения координат и средняя квадратическая погрешность положения характерной точки (Mt) (метров)	описание закрепления точки
	X	Y		
1	2	3	4	5
1	433527,60	2389640,33	метод спутниковых геодезических измерений. Mt = 0,1	–
2	433528,34	2389640,48	метод спутниковых геодезических измерений. Mt = 0,1	–
3	433534,01	2389642,76	метод спутниковых геодезических измерений. Mt = 0,1	–
4	433535,27	2389644,62	метод спутниковых геодезических измерений. Mt = 0,1	–
5	433533,27	2389646,62	метод спутниковых геодезических измерений. Mt = 0,1	–
6	433532,52	2389646,47	метод спутниковых геодезических измерений. Mt = 0,1	–
7	433528,47	2389644,84	метод спутниковых геодезических измерений. Mt = 0,1	–
8	433528,29	2389645,15	метод спутниковых геодезических измерений. Mt = 0,1	–
9	433528,27	2389645,19	метод спутниковых геодезических измерений. Mt = 0,1	–
10	433514,99	2389667,15	метод спутниковых геодезических измерений. Mt = 0,1	–

1	2	3	4	5
11	433513,28	2389668,12	метод спутниковых геодезических измерений. Mt = 0,1	–
12	433511,28	2389666,12	метод спутниковых геодезических измерений. Mt = 0,1	–
13	433511,56	2389665,08	метод спутниковых геодезических измерений. Mt = 0,1	–
14	433524,83	2389643,14	метод спутниковых геодезических измерений. Mt = 0,1	–
15	433525,86	2389641,34	метод спутниковых геодезических измерений. Mt = 0,1	–
1	433527,60	2389640,33	метод спутниковых геодезических измерений. Mt = 0,1	–

Сведения о частях границ охранной зоны

Обозначение части границ		Описание прохождения части границ
от точки	до точки	
1	2	3
1	2	–
2	3	–
3	4	–
4	5	–
5	6	–
6	7	–
7	8	–
8	9	–
9	10	–
10	11	–
11	12	–
12	13	–
13	14	–
14	15	–
15	1	–

План границ охранной зоны



Масштаб 1:350
МСК-56

Используемые условные обозначения:

- | | |
|-----------------|--|
| ● | – характерная точка границы охранной зоны; |
| 1 | – обозначение характерной точки границы охранной зоны; |
| — (green) | – граница земельного участка, поставленного на государственный кадастровый учет; |
| — (blue) | – граница кадастрового квартала; |
| — (black) | – обозначение оси газопровода; |
| — (red) | – граница охранной зоны; |
| 56:41:0103065 | – номер кадастрового квартала; |
| 56:41:0103065:1 | – кадастровый номер земельного участка. |